

TC
DERİNKUYU KAYMAKAMLIĐI
Halk Eđitimi Merkezi M¼d¼rl¼đ¼



2024-2028
STRATEJİK PLANI



Geleceğin güvencesi sağlam temellere dayalı bir eğitime,
eğitim ise öğretmene dayalıdır.

K. Atatürk

Kurumsal Stratejimiz; "Yaptığını Yaz, Yazdığını Yap"

Kurum Bilgileri

İli:	NEVŞEHİR	İlçesi:	DERİNKUYU
Adres:	ESENTEPE MAHALLESİ ŞEHİT ALİ GÜVEN CADDESİ NO:48/2	Coğrafi Konum (link)	38.378612, 34.735478.
Telefon Numarası:	+90 384 381 31 03	Faks Numarası:	+90 384 381 31 03
e- Posta Adresi:	188608@meb.k12.tr derinkuyuhem@gmail.com	Web sayfası adresi:	http://derinkuyuhem.meb.k12.tr
Kurum Kodu:	188608	Öğretim Şekli:	Tam Gün Tam Yıl

İli	NEVŞEHİR		İlçesi	MERKEZ	
Okulun Hizmete Giriş Tarihi	2009		Toplam Çalışan Sayısı	6	
Öğrenci Sayısı	Kız	61	Öğretmen Sayısı	Kadın	3
	Erkek	31		Erkek	3
	Toplam	92		Toplam	6
Derslik Başına Düşen Öğrenci Sayısı	30		Şube Başına Düşen Öğrenci Sayısı	30	
Öğretmen Başına Düşen Öğrenci Sayısı	30		Şube Başına 30'dan Fazla Öğrencisi Olan Şube Sayısı	0	
Öğrenci Başına Düşen Toplam Gider Miktarı	572 TL		Öğretmenlerin Kurumdaki Ortalama Görev Süresi	3,1 Yıl	



Sunuş

İçinde yaşadığımız dünyanın insan ve çevre ilişkilerinin git gide daha karmaşık ve komplike bir hal alması, değişim ve dönüşüm süreçlerinin çok hızlanması insan organizmasının buna adaptasyonunu zorlaştırmaktadır. İnsanın bu değişim ve dönüşüm hızına ayak uydurabilmek, karşılaştığı karmaşık ve komplike durumlara çözüm oluşturabilmek için daha yoğun ve uzun soluklu eğitimlere, kullanabileceği bilgi ve beceri araçlarına ihtiyaç duyduğu bir gerçektir. Bu noktada okul öncesi eğitim, temel eğitim, ortaöğretim üstüne yükseköğretim bile sürekli desteklenmesine, bu eğitimlerin beraberinde ve sonrasında hizmet içi eğitimlere, seminer, brifing, kurs vb. eğitim olanaklarına ihtiyaç ortaya çıkmaktadır.

Halk eğitimi merkezleri olarak bizler bu noktada hayatın her kademesindeki vatandaşlarımıza hayat boyu devam eden eğitim olanakları sunma misyonuyla varız. Bu misyon ışığında daha önceki stratejik planlarımız ve deneyimlerimizden yola çıkarak 2024-2028 yıllarını kapsayan stratejik planımızı hazırlamak üzere Halk Eğitimi Merkezimizin tüm personeliyle yola çıktık. Aşağıdaki plan bu vesileyle ortak ve özgün bir çalışmanın sonucu olarak adım adım oluşturulmuştur. Merkezimizin çağa uyum sağlamak ve gelişmek açısından olması gereken doğrultusunu, doğrularını ve tercihlerini kapsamaktadır.

Plânın hazırlanmasında her türlü özveriyi gösteren ve sürecin tamamlanmasına katkıda bulunan tüm arkadaşlarıma teşekkür ediyor, başta Derinkuyu ve Nevşehir olmak üzere ülkemize ve milletimize hayırlara vesile olmasını diliyorum.

Saygılarımla...

Faruk ÇETİN
HEM Müdürü



Giriş

Bu doküman, Derinkuyu Halk Eğitimi Merkezinin 2024 – 2028 yılları arasında eğitim kalitesini artırabilmesi ve değişime ayak uydurabilmesi için uygulaması gereken stratejileri ve bu stratejilere dayanan birimlerin hedeflerini belirlemek amacı ile hazırladığı stratejik plânı içermektedir.

Bu plân Derinkuyu Halk Eğitimi Merkezi'nin 2024 – 2028 yılları arasındaki faaliyetlerini şekillendirmek ve yönlendirmek amacı ile hazırlanmıştır. Dokümanın temel amacı Merkezimizin misyon ve vizyonu ile uyumlu stratejiler ile buna dayalı birimlerin hedeflerini toplu halde ilgililerin dikkatine sunmaktır.

Bu dokümanda sunulan stratejiler ve hedefler Merkezin bütün birimlerini kapsamaktadır. Stratejiler genel olarak belirlenmiş ve her strateji için Merkezimizin diğer birimleri hedeflerini belirlemiştir. Birimlerin hedeflerini gerçekleştirme durumları yıl içinde periyodik olarak gerçekleştirilen performans değerlendirme çalışmalarında izlenecektir. Birimlerin bu hedefler üzerinde çalışmalar yaparak hedefleri tutturamama nedenlerini araştırmaları ve önlemler almaları sağlanacaktır.

Strateji Planlama Ekibi

İÇİNDEKİLER

1. GİRİŞ VE STRATEJİK PLANIN HAZIRLIK SÜRECİ

- 1.1. Strateji Geliştirme Kurulu ve Stratejik Plan Ekibi
- 1.2. Planlama Süreci

2. DURUM ANALİZİ

- 2.1. Kurumsal Tarihçe
- 2.2. Uygulanmakta Olan Planın Değerlendirilmesi
- 2.3. Mevzuat Analizi
- 2.4. Üst Politika Belgelerinin Analizi
- 2.5. Faaliyet Alanları ile Ürün ve Hizmetlerin Belirlenmesi
- 2.6. Paydaş Analizi
- 2.7. Kuruluş İçi Analiz
 - 2.7.1. Teşkilat Yapısı
 - 2.7.2. İnsan Kaynakları
 - 2.7.3. Teknolojik Düzey
 - 2.7.4. Mali Kaynaklar
 - 2.7.5. İstatistik Veriler

2.8. Dış Çevre Analizi (Politik, Ekonomik, Sosyal, Teknolojik, Yasal ve Çevresel Çevre Analizi -PESTLE)

2.9. Güçlü ve Zayıf Yönler ile Fırsatlar ve Tehditler (GZFT) Analizi

2.10. Tespit ve İhtiyaçların Belirlenmesi

3. GELECEĞE BAKIŞ

- 3.1. Misyon
- 3.2. Vizyon
- 3.3. Temel Değerler

4. AMAÇ, HEDEF VE STRATEJİLERİN BELİRLENMESİ

- 4.1. Amaçlar
- 4.2. Hedefler
- 4.3. Performans Göstergeleri
- 4.4. Stratejilerin Belirlenmesi
- 4.5. Maliyetlendirme

5. İZLEME VE DEĞERLENDİRME

6. Tablo/Şekil/Grafikler/Ekler

1. GİRİŞ VE STRATEJİK PLANIN HAZIRLIK SÜRECİ

1.1. Strateji Geliştirme Kurulu ve Stratejik Plan Ekibi

Çalışmaları yürüten ekip ve kurul bilgileri altta verilmiştir:

Tablo 1. Strateji Geliştirme Kurulu ve Stratejik Plan Ekibi Tablosu

Strateji Geliştirme Kurulu Bilgileri		Stratejik Plan Ekibi Bilgileri	
Adı Soyadı	Ünvanı	Adı Soyadı	Ünvanı
Faruk ÇETİN	Kurum Müdürü	Yusuf TANRIKULU	Müdür Yardımcısı
Esra SARKIN	Öğretmen	Handan DEMİR	Öğretmen
Yeşim TÜMAY	Usta Öğretici	Nazik ZAIMOĞLU	Usta Öğretici
Âdem MUTLU	Okul Aile Birliği Başkanı	Buket BAYRAM	Usta Öğretici
Elmas KOCATEPE	Usta Öğretici	Emel BEDEL	Gönüllü Veli

1.2. Planlama Süreci:

2024-2028 dönemi stratejik plan hazırlanması süreci Üst Kurul ve Stratejik Plan Ekibinin oluşturulması ile başlamıştır. Ekip tarafından oluşturulan çalışma takvimi kapsamında ilk aşamada durum analizi çalışmaları yapılmış ve durum analizi aşamasında paydaşlarımızın plan sürecine aktif katılımını sağlamak üzere paydaş anketi, toplantı ve görüşmeler yapılmıştır.

Durum analizinin ardından geleceğe yönelim bölümüne geçilerek Kurumumuzun amaç, hedef, gösterge ve eylemleri belirlenmiştir.

2. DURUM ANALİZİ

Durum analizi bölümünde Kurumumuzun mevcut durumu ortaya konularak neredeyiz sorusuna yanıt bulunmaya çalışılmıştır.

Bu kapsamda Kurumumuzun kısa tanıtımı, okul künyesi ve temel istatistikleri, paydaş analizi ve görüşleri ile Kurumumuzun Güçlü Zayıf Fırsat ve Tehditlerinin (GZFT) ele alındığı analize yer verilmiştir.

2.1. Kurumsal Tarihçe

Kurumumuz ilk olarak 1976 yılında İlçe Tarım Müdürlüğü binasında eğitim ve öğretime



açılmıştır. Bir süre İmam Hatip Lisesi binasında eğitim öğretim yapmıştır. 2009 yılından itibaren eski lise binasının B ve C bloklarında eğitim öğretime devam etmektedir. 2011 yılında iç ve dış fiziki yapıda gerçekleştirilen restorasyon ve iyileştirme çalışmaları sonucunda bugünkü modern görünümünü kazanmıştır. Ayrıca teknolojik açıdan da

gerekli iyileştirmeler yapılarak verim artırılmış ve halkımızın isteklerine en iyi şekilde cevap verebilecek bir aşamaya gelmiştir.

Kurumumuz bünyesinde Hayat Boyu Öğrenme Genel Müdürlüğüne bağlı olarak; Sportif, Kişisel Gelişim, Müzik ve Geleneksel Sanatlarımız gibi 75 farklı alanda 2610'u mesleki ve 1161'i genel olmak üzere 3771 kurs programı uygulanabilmekte ve sertifika düzenlenmektedir. Yine tüm yurttaki halk eğitim merkezlerinde olduğu gibi Açık Öğretim Kurumları iş ve işlemleri de yürütülmektedir. Derinkuyu ilçe merkezi ile bağlı köy-kasabalarına ve komşu il Niğde'ye bağlı köy ve kasabalardan Açık Öğretim Ortaokuluna ve Açık Liseye kayıtlı yaklaşık 2000 öğrencimiz bulunmaktadır. Bu öğrencilerin yıl bazında ortalama 600 aktif durumdaki öğrencinin kayıt yenileme ve sınav işlemleri yürütülmektedir.

Kurumumuz bünyesinde kadrolu alan öğretmenlerine (Giyim Üretim Teknolojisi) eğitim-öğretim sezonu boyunca kurs düzenlemesi yapılmaktadır.

Kurslarda üretilen ürünler 1-7 Haziran Hayat Boyu Öğrenme haftasında yıl sonu sergileriyle ziyaretçilerimizin beğenisine sunulmaktadır.

2.2. Uygulanmakta Olan Stratejik Planın Değerlendirilmesi

Okulumuzun 2019-2023 dönemi yıllık planı üç tema üzerine şekillendirilmiş, temalara bağlı amaçlar, hedefler ve performans göstergeleri belirlenmiştir.

Genel olarak okuluz stratejik planı hedeflerine ulaşma durumu aşağıdaki özet değerlendirme tablosundaki değerlerde gerçekleşmiştir.

STRATEJİK AMAÇ	STRATEJİK HEDEFLER	PERFORMANS GÖSTERGELERİ	MEVCUT DURUM	2023 HEDEFLENEN
Stratejik Amaç 1: Kursiyerlerin, eğitim-öğretim hakkını kullanmalarını ve eğitim sürecini tamamlamalarını sağlamak.	Stratejik Hedef 1.1. İlçe genelinde okuma-yazma bilmeyenlerin oranı düşürülecektir, Bireylerin iş ve yaşam kalitelerini yükseltmek amacıyla hayat boyu öğrenme katılım ve tamamlama oranları arttırılacaktır.	Açılan okuma-yazma kursu sayısı.	10	10
		Açılan okuma-yazma kurslarına katılan kursiyer sayısı.	100	100
		Okuma Yazma Kurslarında Belge Alan Kursiyer sayısı.	90	90
		PG 6.4.1 Hayat boyu öğrenmeye katılım oranı (%)	4,32	7,7
		PG 6.4.2 Hayat boyu öğrenme kapsamındaki kursları tamamlama oranı (%)	42,73	75
		PG 6.4.3 Hayat boyu öğrenme kurslarından yararlanma oranı (%)	4	14
TEMA II: EĞİTİM VE ÖĞRETİMDE KALİTENİN ARTIRILMASI Stratejik Amaç 2: Kursiyerlerimizin gelişmiş dünyaya uyum sağlayacak şekilde donanımlı bireyler olabilmesi için kurslardaki eğitimde kalite arttırılacaktır.	Stratejik Hedef 2.1. Kursiyerlerin kazanımlarını takip eden ve velileri de sürece dâhil eden bir yönetim anlayışı ile kursiyerlerin kurslardan verimli şekilde yararlanmaları sağlanacak ve istihdama ve bireysel gelişime yönelik kurslar arttırılacaktır.	Hayat boyu öğrenme kurslarına katılan kursiyerlerin memnuniyet oranı (%)	90%	90%
		Çalışanların memnuniyet oranları (%)	90%	90%
		Katıldığı kursla ilgili alanlarda çalışan kursiyerler	15	15
		Kurumun Katıldığı proje sayısı	1%	2%
TEMA III: KURUMSAL KAPASİTE Stratejik Amaç 3: Hayat boyu öğrenme faaliyetlerinin daha nitelikli olarak verilebilmesi için kurumumuzun kurumsal kapasitesi güçlendirilecektir.	Stratejik Hedef 3.1. Kurumumuzun fiziki, teknolojik ve beşeri kaynaklarını, değişen ve gelişen koşullara uygun hale getirilecektir.	Öğretmen başına ortalama hizmet içi faaliyet sayısı	1	1
		Mesleki eğitime uygun atölye sayısı	3	4
		Kurum güvenliğinin yeterlilik durumu (1=Yeterli, 0=Yetersiz)	1	1
		Kurum tanıtımına yönelik yapılan faaliyet sayısı	1	1
		Kurumun Fiziki Kapasitesi (Sınıf, Salon, Bahçe, Atölye vb.) (1=Yeterli, 0=Yetersiz)	1	1

2.3. Yasal Yükümlülükler ve Mevzuat Analizi

Okulumuzun çalışmalarını ilgilendiren mevzuatlar incelenmiştir. Kurum Müdürlüğümüzün yasal yetki, görev ve sorumlulukları; Cumhurbaşkanlığı Teşkilatı Hakkında Cumhurbaşkanlığı Kararnamesi, T.C. Anayasası, 657 sayılı Devlet Memurları Kanunu, 1739 sayılı Millî Eğitim Temel Kanunu, MEB Hayat Boyu Öğrenme Kurumları Yönetmeliği, Millî Eğitim Bakanlığı Okul Öncesi Eğitim ve İlköğretim Kurumları Yönetmeliği, Ortaöğretim Kurumları Yönetmeliği, Millî Eğitim Bakanlığı Eğitim Kurumları Sosyal Etkinlikler Yönetmeliği, Mesleki Ve Teknik Eğitim Yönetmeliği esaslarına ve diğer ilgili mevzuat ve kararlara göre belirlenmiştir.

2.4. Üst Politika Belgeleri Analizi

Kurum Müdürlüğümüze görev ve sorumluluk yükleyen amir hükümlerin tespit edilmesi için tüm üst politika belgeleri taranmış ve bu belgelerde yer alan politikalar incelenmiştir.

Üst politika belgeleri;

- 12. Kalkınma Planı
- Cumhurbaşkanlığı Programı,
- Orta Vadeli Program,
- Cumhurbaşkanlığı Yıllık Programı,
- Millî Eğitim Bakanlığı Stratejik Planı,
- İl Millî Eğitim Müdürlüğü Stratejik Planı,
- İlçe Millî Eğitim Müdürlüğü Stratejik Planı ile
- Okul/kurumu ilgilendiren ulusal, bölgesel ve sektörel strateji eylem planları

Nevşehir il millî eğitim müdürlüğü ve ilçe millî eğitim müdürlüğü stratejik planları incelenerek bu çerçevede Müdürlüğümüz 2024-2028 Stratejik Planı'nın stratejik amaç, hedef, performans göstergeleri ve stratejileri hazırlanırken bu belgelerden yararlanılmıştır.

2.5. Faaliyet Alanları ile Ürün/Hizmetlerin Belirlenmesi

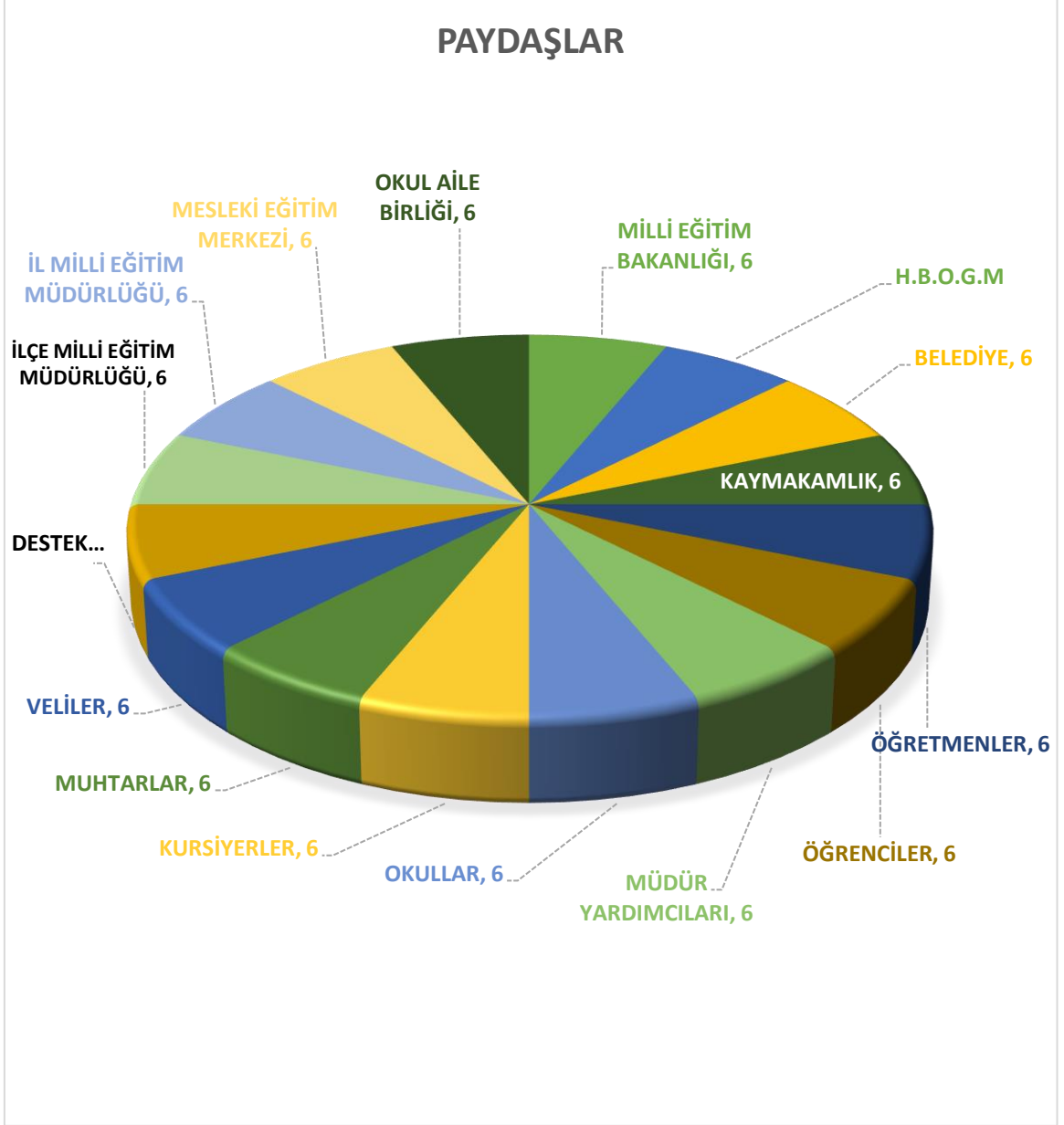
2024-2028 stratejik plan hazırlık sürecinde Müdürlüğümüzün faaliyet alanları ile ürün ve hizmetlerinin belirlenmesine yönelik çalışmalar yapılmıştır. Bu kapsamda Müdürlüğümüzün faaliyetleri ve ürün ve hizmetleri belirlenmiştir. Müdürlüğümüzün faaliyet alanları ile ürün ve hizmetleri şu şekildedir:

Tablo 3. Faaliyet Alanlar/Ürün ve Hizmetler Tablosu

Faaliyet Alanı	Ürün/Hizmetler
Öğretim-egitim faaliyetleri	Kayıt-nakil işleri Devam-devamsızlık Diploma Sınav hizmetleri
Rehberlik faaliyetleri	Kursiyer ve Öğrenci rehberlik Velilere rehberlik Genel Rehberlik faaliyetleri
Sosyal, Kültürel ve sanatsal faaliyetler	Tiyatro Şiir Dinletisi Gezi Halk Oyunları Sergi Kermes Hayat Boyu Öğrenme Haftası
Sportif faaliyetler	Basketbol, Voleybol, Futbol, Atletizm, Satranç, Güreş Zeka Oyunları
İnsan kaynakları faaliyetleri (mesleki gelişim faaliyetleri, personel etkinlikleri...)	Hizmetiçi Eğitimlerimiz
Okul aile birliği faaliyetleri	Kurumsal Kapasitenin Artırılması, Fiziki imkanların iyileştirilmesi
Öğrencilere yönelik faaliyetler	Geziler, Makine ve donanımların iyileştirilmesi
Ölçme değerlendirme faaliyetleri	Ortak Sınavlar, Açık Lise Sınavları, Ustalık Kalfalık Sınavları
Öğrenme ortamlarına yönelik faaliyetler	Köy ve Kasabada Yeni Eğitim Alanlarının Oluşturulması

2.6. Paydaş Analizi

PAYDAŞ ANALİZİ



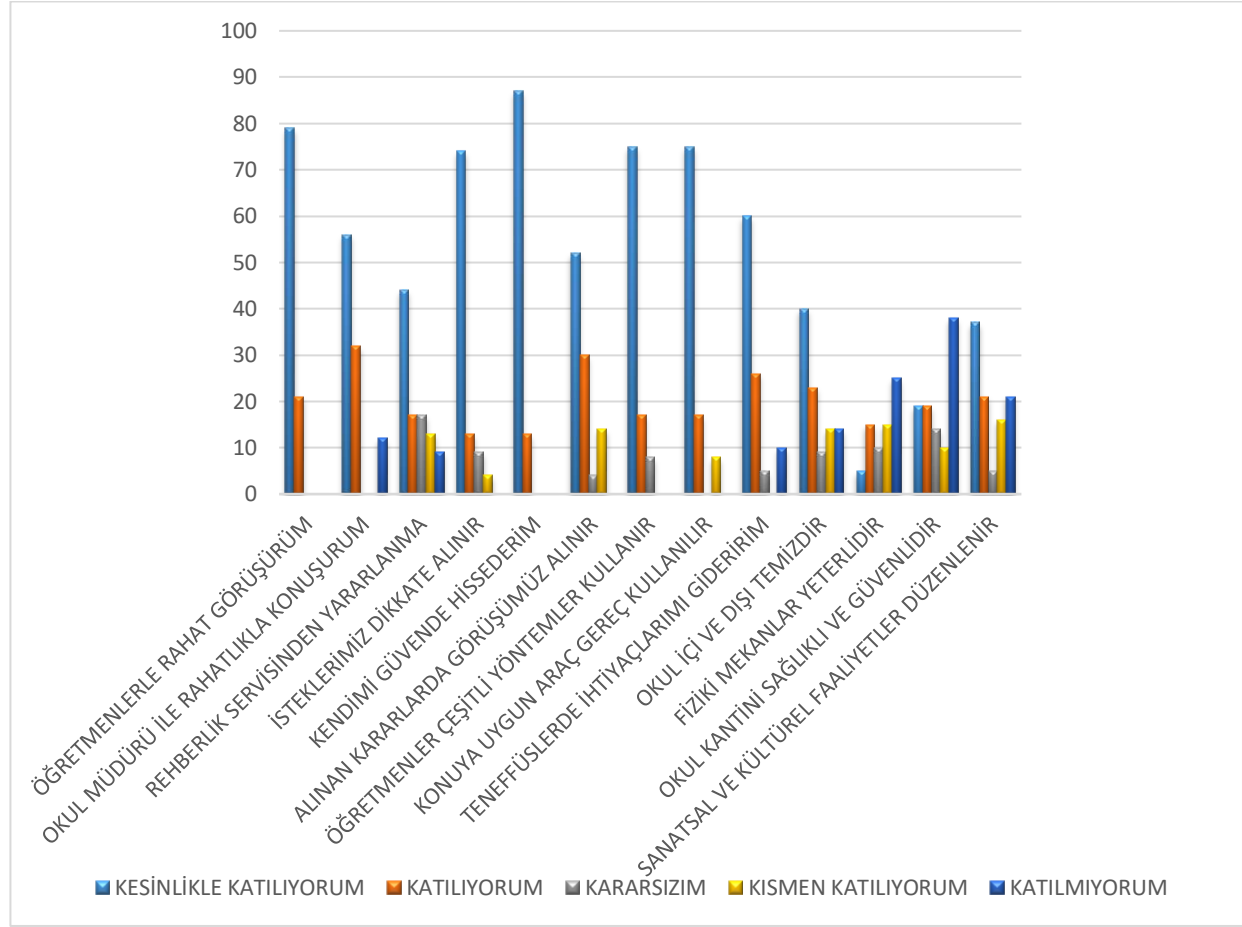
Hedeflerimize ulaşmada en önemli destekçilerimiz paydaşlarımızdır. Halk Eğitimi Merkezlerinin rolünü en iyi şekilde oynayabilmesi, eğitim kalitesini artırabilmesi, uygulamalarına teknolojiyi dahil edebilmesi için yerel örgütlerle sürekli iş birliği içerisinde olması gerekir.

Stratejilerin uygulamaya dökülmesi aşamasında paydaşlarla olan işbirliğimiz süreklilik arz etmelidir. Belirli dönemlerde yapacağımız görüşmeler veya beyin fırtınaları gelişim yolculuğumuzun vazgeçilmez duraklarıdır.

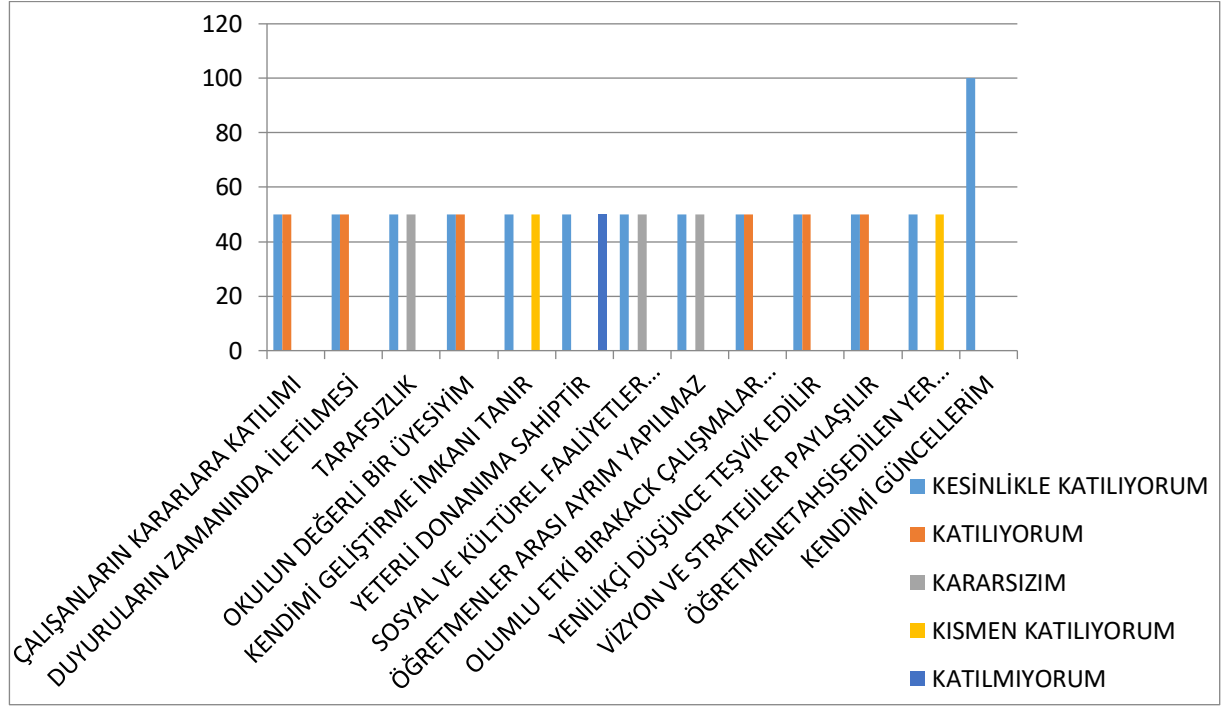
PAYDAŞ MATRİSİ Paydaş/Faaliyet	Eğitim					Rehberlik		Belgelendirme								
	Mesleki	Sosyal	Kurslar	Okuma	Yazma	İş birliği	Kursları	Açık	Öğretim	Alan	Taraması	Okuma	Yazma	Kalorifer	Afesciliöi	Kurslar
MİLLİ EĞİTİM BAKANLIĞI	✓			✓		✓		✓				✓		✓		✓
HAYAT BOYU ÖĞRENME GENEL MÜDÜRLÜĞÜ	✓			✓		✓		✓		✓		✓		✓		✓
BELEDİYE	✓					✓		✓		✓				✓		✓
KAYMAKAMLIK	✓			✓		✓		✓		✓		✓		✓		✓
ÖĞRETMENLER	✓			✓		✓		✓		✓		✓		✓		✓
ÖĞRENCİLER	✓					✓		✓		✓				✓		✓
MÜDÜR/MÜDÜR YARDIMCILARI	✓			✓		✓		✓		✓		✓		✓		✓
OKULLAR	✓			✓		✓		✓		✓				✓		✓
KURSİYERLER	✓			✓				✓		✓		✓		✓		✓
MUHTARLAR	✓			✓		✓		✓		✓		✓		✓		✓
VELİLER	✓			✓				✓		✓		✓		✓		✓
DESTEK PERSONELİ	✓			✓		✓		✓		✓		✓		✓		✓
İLÇE MİLLİ EĞİTİM MÜDÜRLÜĞÜ	✓			✓		✓		✓		✓		✓		✓		✓

Paydaş anketlerine ilişkin ortaya çıkan temel sonuçlara altta yer verilmiştir:

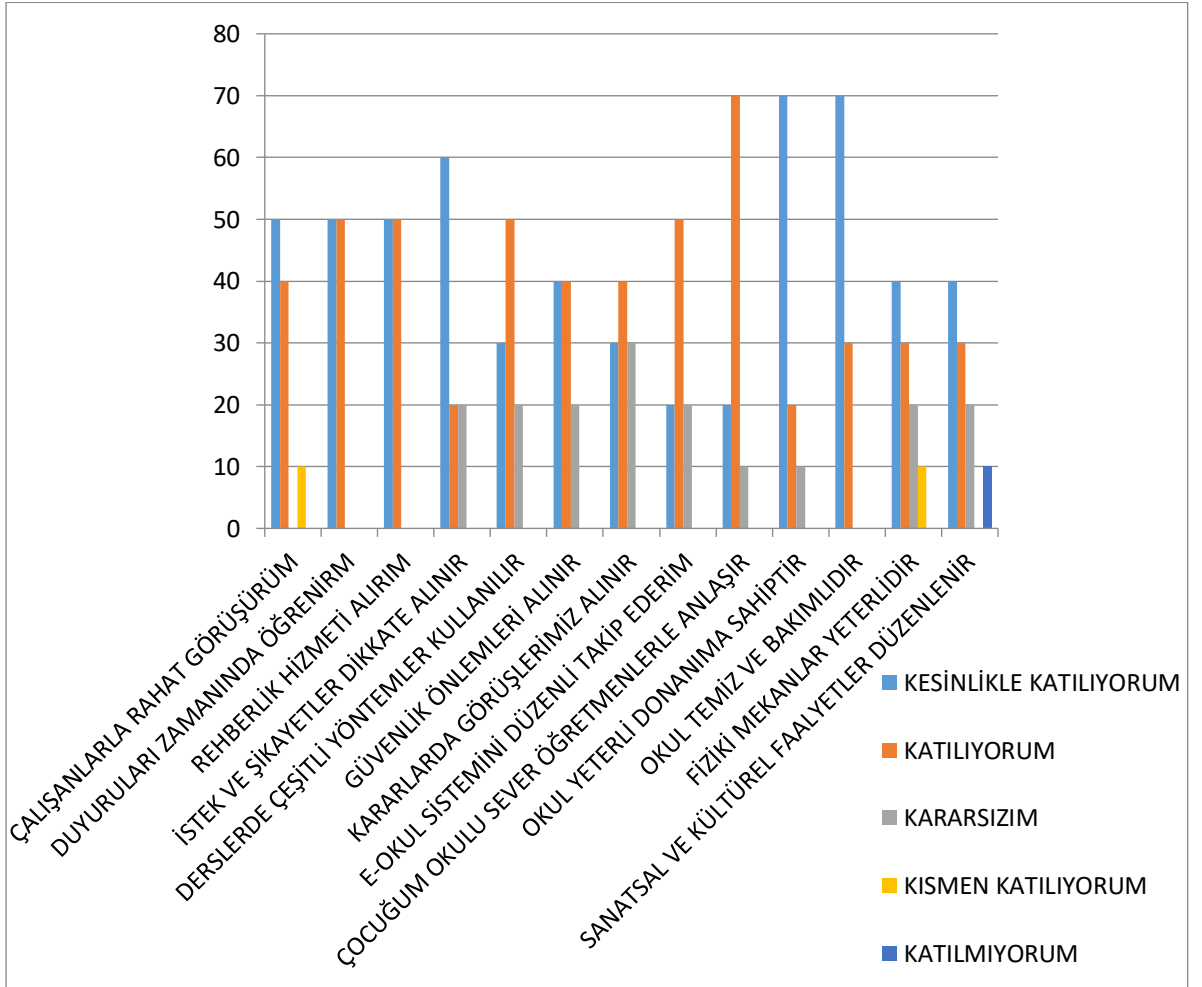
Öğrenci Anketi Sonuçları:



Öğretmen Anketi Sonuçları:



Veli Anketi Sonuçları:



EK-1 Paydaş Sınıflandırma Matrisi

PAYDAŞLAR	İÇ PAYDAŞLAR	DİŞ PAYDAŞLAR	YARARLANICI		
	Çalışanlar, Birimler	Temel ortak	Stratejik ortak	Tedarikçi	Müşteri, hedef kitle
Millî Eğitim Bakanlığı		X	X		
Valilik		X	X		
Millî Eğitim Müdürlüğü Çalışanları		X	X		
İlçe Millî Eğitim Müdürlükleri		X	X		
Okullar ve Bağlı Kurumlar		X	X		
Öğretmenler ve Diğer Çalışanlar	X		X		
Öğrenciler ve Veliler	X				X
Okul Aile Birliği	X				X
Üniversite		X	X		
Özel İdare		X		X	
Belediyeler		X		X	
Güvenlik Güçleri (Emniyet, Jandarma)		X		X	
Bayındırlık ve İskân Müdürlüğü		X		X	
Sosyal Hizmetler Müdürlüğü		X		X	
Gençlik ve Spor Müdürlüğü		X		X	
Muhtarlık		X	X		
İşveren kuruluşlar		X		X	
Sivil Toplum Kuruluşları		X	X		
Turizm Uygulama otelleri		X	X		

EK -2 Paydaş Önceliklendirme Matrisi

Paydaş	İç Paydaş	Dış Paydaş	Yararlanıcı (Müşteri)	Neden Paydaş?	Önceliği
MEB		√		Bağlı olduğumuz merkezi idare	1
Öğrenciler			√	Hizmetlerimizden yaralandıkları için	1
Özel İdare		√		Tedarikçi mahalli idare	1
STK		√		Amaç ve hedeflerimize ulaşmak için iş birliği yapacağımız kurumlar	..

Ek-3 Yararlanıcı Ürün/Hizmet Matrisi

Ürün Hizmet Yararlanıcı (Müşteri)	Eğitim-Öğretim (Örgün-)	Yatılılık-Bursluluk	Nitelikli İş Gücü	AR-GE, Projeler, Danışmanlık	Altyapı, Donatım Yatırım	Yayım	Rehberlik, Kurs, Sosyal etkinlikler	Mezunlar (Öğrenci)	Ölçme-Değerlendirme
Öğrenciler	√	o			√	√	√		
Veliler							√		
Üniversiteler			o	o					
Medya			o	o					
Uluslararası kuruluşlar				o		o			
Meslek Kuruluşları	o								
Sağlık kuruluşları			o						
Diğer Kurumlar									o
Özel sektör			√	o			o		

Tabloda yer paydaşların listesi okul/kurumun türüne ve yapısına göre değişiklik gösterebilir.

√ : Tamamı o : Bir kısmı

2.7. Kurum İçi Analiz

2.7.1. Fiziksel Kapasite

Okulumuzun binası ile açık ve kapalı alanlarına ilişkin temel bilgiler altta yer almaktadır.

Okul Yerleşkesine İlişkin Bilgiler

Okul Bölümleri Veriler varsa kayıt veya planlardan yoksa okul tarafından hesaplanmak yöntemiyle girilecektir.		Özel Alanlar	Var	Yok
Okul Kat Sayısı	2	Çok Amaçlı Salon	X	
Derslik Sayısı	1	Çok Amaçlı Saha		X
Derslik Alanları (m2)	30 m ²	Kütüphane		X
Kullanılan Derslik Sayısı	1	Fen Laboratuvarı		X
Şube Sayısı	-	Bilgisayar Laboratuvarı	X	
İdari Odaların Alanı (m2)	56,33 m ²	İş Atölyesi	X	
Öğretmenler Odası (m2)	21,06 m ²	Beceri Atölyesi		X
Okul Oturum Alanı (m2)	471 m ²	Pansiyon		X
Okul Bahçesi (Açık Alan) (m2)	5197 m ²			
Okul Kapalı Alan (m2)	602,30 m ²			
Sanatsal, bilimsel ve sportif amaçlı toplam alan (m ²)	50 m ²			
Atölye sayısı	4			
Atölyelerin toplam alanı	120 m ²			
Tuvalet Sayısı	3			

Sınıf ve Öğrenci Bilgileri

Okulumuzda yer alan sınıfların öğrenci sayıları alttaki tabloda verilmiştir.

SINIFI	Kız	Erkek	Toplam	SINIFI	Kız	Erkek	Toplam
Makrome Örgü Yapımı	11	1	12	Aşçı Yardımcısı	15	1	16
Zekâ O. Başlangıç Düzeyi(R. Çelik)	10	12	22	Katı Yakıtlı Kalorifer Ateşçisi	5	15	20
Geleneksel El Nakışları	14	0	14	Geleneksel Türk Okçuluğu Kültürü	8	6	14
Saç Bakımı Ve Yapımı	14	0	14	Kadın Düz Dar Etek Dikimi	12	0	12
Bağlama (Bozuk Düzen)	9	5	14	Bindallı (Üç Etek)	12	0	12
Zekâ O. Başlangıç Düzeyi (K. Keser)	10	2	12	Kadın Dış Giysileri Dikimi	19	0	19

H.Düz. Zih. Engelliler İçin Tığ Örücülüğü İle Ürün Y.	0	5	5	Yağlı Boya Resim	8	6	14
---	---	---	---	------------------	---	---	----

Donanım ve Teknolojik Kaynaklarımız

Teknolojik kaynaklar başta olmak üzere okulumuzda bulunan çalışır durumdaki donanım malzemesine ilişkin bilgiye alttaki tabloda yer verilmiştir.

Teknolojik Kaynaklar Tablosu

Akıllı Tahta Sayısı	0	TV Sayısı	1
Masaüstü Bilgisayar Sayısı	7	Yazıcı Sayısı	4
Taşınabilir Bilgisayar Sayısı/Tablet	12+1	Fotokopi Makinası Sayısı	2
Projeksiyon Sayısı	3	İnternet Bağlantı Hızı	8 Mpbs Max

Gelir ve Gider Bilgisi

Kurumun genel bütçe ödenekleri, okul aile birliği gelirleri ve diğer katkılarda dâhil olmak üzere gelir ve giderlerine ilişkin son iki yıl gerçekleşme bilgileri alttaki tabloda verilmiştir.

Yıllar	Gelir Miktarı	Gider Miktarı
2022	1.629.327,60	1.627.219,93
2023	3360135,54	3361070,54

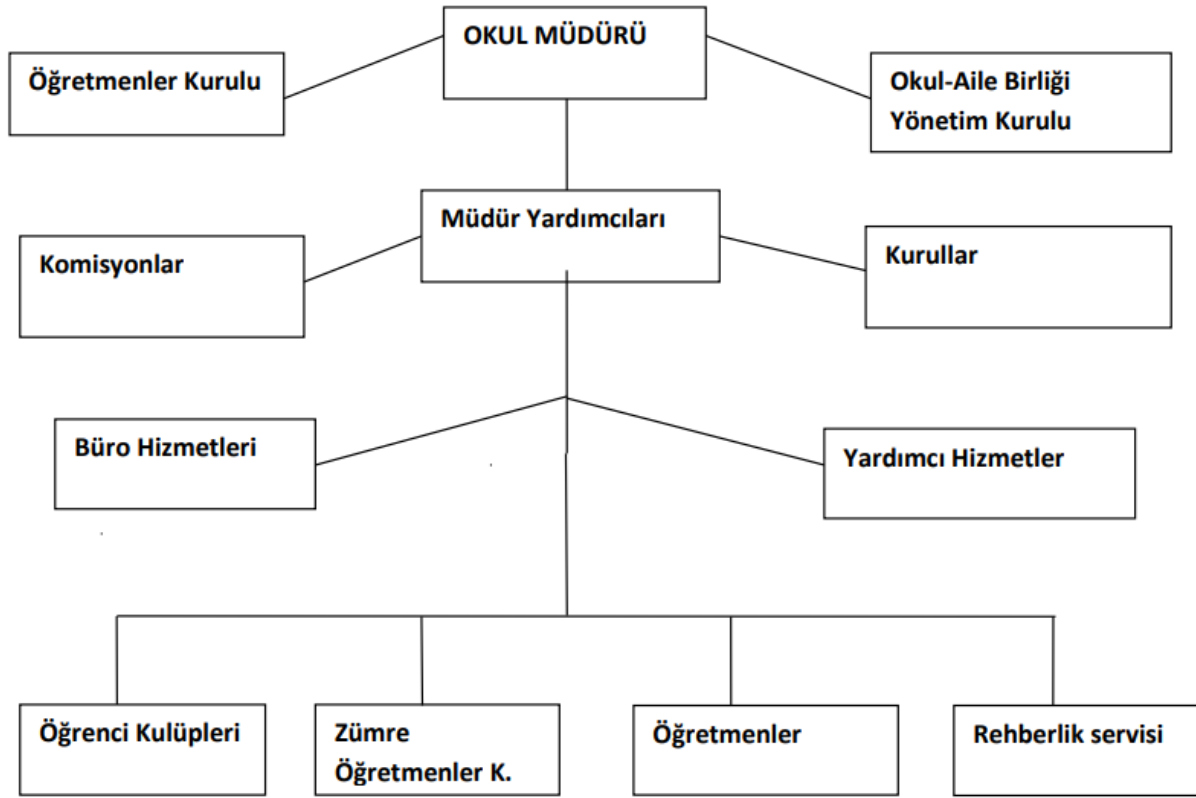
2.7.2. İnsan Kaynakları

Okulumuzun çalışanlarına ilişkin bilgiler altta yer alan tabloda belirtilmiştir.

Çalışan Bilgileri Tablosu

*Kadrolu, geçici görevlendirme, ücretli veya sözleşmeli olması fark etmeksizin tüm çalışanlar dâhil edilecektir.

Unvan*	Erkek	Kadın	Toplam
Okul Müdürü ve Müdür Yardımcısı	2	0	2
Sınıf Öğretmeni	0	0	0
Branş Öğretmeni	0	3	3
Rehber Öğretmen	0	0	0
Memur	0	0	0
Yardımcı Personel	1	0	1
Ücretli Usta Öğretici	0	0	0
Toplam Çalışan Sayıları	3	3	6



Tablo 7. Okul/Kurumda Oluşan Yönetici Sirkülasyonu Oranı

	Yıl İçerisinde Okul/Kurumdan Ayrılan Yönetici Sayısı			Yıl İçerisinde Okul/Kurumda GöreveBaşlayan Yönetici Sayısı		
	2021	2022	2023	2021	2022	2023
TOPLAM	0	1	0	0	0	1

Tablo 8. İdari Personelin Katıldığı Hizmet İçi Programları

Adı ve Soyadı	Görevi	Katıldığı Çalışmanın Adı	Katıldığı Yıl	Belge No
Faruk ÇETİN	Müdür	İlk Yardım Eğitimi Kursu	2024	2024500067
Faruk ÇETİN	Müdür	Stratejik Planlama Eğitimi Semineri	2023	2023500230
Faruk ÇETİN	Müdür	Gençlerle İletişim Semineri	2023	2023003861
Faruk ÇETİN	Müdür	Okul Kültürünün Geliştirilmesi	2023	2023003856
Faruk ÇETİN	Müdür	Afet Sonrası Ruh Sağlığı Seminer	2023	2023001451
Faruk ÇETİN	Müdür	Yönetici Geliştirme Programı Semineri 4	2022	2022500124
Faruk ÇETİN	Müdür	Çalışanların Temel İş Sağlığı ve Güvenliği	2022	2022500056
Faruk ÇETİN	Müdür	Uzman Öğretmenlik Eğitim Programı	2022	2022001047
Faruk ÇETİN	Müdür	Fatih Projesi Okullar Envanter Giriş Modülü Kullanımı	2022	2022000712
Faruk ÇETİN	Müdür	MUHAKKİKLIK SEMİNERİ	2019	2019500359
Faruk ÇETİN	Müdür	Temel Satranç Eğitimi Semineri	2024	2024500129
Yusuf TANRIKULU	Müdür Yardımcısı	Okullarda Hijyen Eğitimi Semineri	2024	2024982070
Yusuf TANRIKULU	Müdür Yardımcısı	Afet Sonrası Ruh Sağlığı Seminer	2023	2023001451
Yusuf TANRIKULU	Müdür Yardımcısı	Duygu Düzenleme (Öfke ve Stres Yönetimi) Semineri	2022	2022001936
Yusuf TANRIKULU	Müdür Yardımcısı	Mesleki Çalışma - Kapsayıcı Eğitim Semineri	2021	2021001116

Tablo 9. Öğretmenlerin Hizmet Süreleri (Yıl İtibarıyla)

Hizmet Süreleri	Branşı	Kadın	Erkek	Hizmet Yılı	Toplam
					5
1-3 Yıl	Beden Eğitimi	1	0	3	1
4-6 Yıl	Giyim Dikiş	1	0	6	1
7-10 Yıl	Trikotaj/ Tekstil	1	0	8	1
11-15 Yıl	Sınıf Öğretmenliği	0	1	12	1
16-20	Türk Dili ve Edb.	0	1	20	1
20 ve üzeri					

Tablo 10. Kurumda Gerçekleşen Öğretmen Sirkülasyonunun Oranı

	Yıl İçerisinde Kurumdan Ayrılan Öğretmen Sayısı			Yıl İçerisinde Kurumda Göreve Başlayan Öğretmen Sayısı		
	2021	2022	2023	2021	2022	2023
TOPLAM	2	1	1	2	1	1

Tablo 11. Öğretmenlerin Katıldığı Hizmet İçi Eğitim Programları

Adı ve Soyadı	Branşı	Katıldığı Çalışmanın Adı	Katıldığı Yıl	Belge No
Esra SARKIN	Giyim/Dikiş Tekn.	Çalışanların Temel İş Sağlığı ve Güvenliği Eğitimi Kursu (Az Tehlikeli İşyerleri)	2024	2024500001
Handan DEMİR	Trikotaj/ Tekstil	Etkili İletişim ve Sınır Çizebilme Semineri	2023	2023003832
Nimet TUNCER	Beden Eğitimi	Zeka Oyunları 1 Uzaktan Eğitimi Kursu	2022	2022000348

Tablo 12. Kurumdaki Mevcut Hizmetli/ Memur Sayısı

	Görevi	Erkek	Kadın	Eğitim Durumu	Hizmet Yılı	Toplam
1	Memur	0	0	0	0	0
2	Hizmetli	1	0	Lise	5	1
3	Usta ÖĞRETİCİ	1	4	Lise	-	5
4						
5						
6						

2.7.3. Teknolojik Düzey

Donanım ve Teknolojik Kaynaklarımız

Teknolojik kaynaklar başta olmak üzere okulumuzda bulunan çalışır durumdaki donanım malzemesine ilişkin bilgiye alttaki tabloda yer verilmiştir.

Teknolojik Kaynaklar Tablosu

Akıllı Tahta Sayısı	0	TV Sayısı	1
Masaüstü Bilgisayar Sayısı	7	Yazıcı Sayısı	4
Taşınabilir Bilgisayar Sayısı/Tablet	12+1	Fotokopi Makinası Sayısı	2
Projeksiyon Sayısı	3	İnternet Bağlantı Hızı	8 Mpbs Max

2.7.4. Mali Kaynaklar

Gelir ve Gider Bilgisi

Kurumun genel bütçe ödenekleri, okul aile birliği gelirleri ve diğer katkılarda dâhil olmak üzere gelir ve giderlerine ilişkin son iki yıl gerçekleşme bilgileri alttaki tabloda verilmiştir.

Yıllar	Gelir Miktarı	Gider Miktarı
2022	1.629.327,60	1.627.219,93
2023	3360135,54	3361070,54

Tablo 18. Harcama Kalemleri

Harcama Kalemi	Çeşitleri
Personel	Sözleşmeli olarak çalışan personelin (sekreter temizlik, güvenlik) ücret, vergi, sigorta vb. giderleri
Onarım	Okul/kurum binası ve tesisatlarıyla ilgili her türlü küçük onarım; makine, bilgisayar, yazıcı vb. bakım giderleri
Sosyal-sportif faaliyetler	Etkinlikler ile ilgili giderler
Temizlik	Temizlik malzemeleri alımı
İletişim	Telefon, faks, internet, posta, mesaj giderleri
Kırtasiye	Her türlü kırtasiye ve sarf malzemesi giderleri

2.7.5. İstatistik Veriler

Sınıf ve Öğrenci Bilgileri

Okulumuzda yer alan sınıfların öğrenci sayıları alttaki tabloda verilmiştir.

SINIFI	Kız	Erkek	Toplam	SINIFI	Kız	Erkek	Toplam
Makrome Örgü Yapımı	11	1	12	Aşçı Yardımcısı	15	1	16
Zekâ O. Başlangıç Düzeyi(R. Çelik)	10	12	22	Katı Yakıtlı Kalorifer Ateşçisi	5	15	20
Geleneksel El Nakışları	14	0	14	Geleneksel Türk Okçuluğu Kültürü	8	6	14
Saç Bakımı Ve Yapımı	14	0	14	Kadın Düz Dar Etek Dikimi	12	0	12
Bağlama (Bozuk Düzen)	9	5	14	Bindallı (Üç Etek)	12	0	12
Zekâ O. Başlangıç Düzeyi (K. Keser)	10	2	12	Kadın Dış Giysileri Dikimi	19	0	19
H.Düz. Zih. Engelliler İçin Tığ Örücülüğü İle Ürün Y.	0	5	5	Yağlı Boya Resim	8	6	14

DESTEKLEME YETİŞTİRME KURLARI (DYK)	2020-2021	2021-2022	2022-2023
Kurs Açılan Dersler	Tarih, Coğrafya, Edebiyat	-	-
Kursa Katılan Öğrenci Sayısı	29	0	0
Kurslarda Görev Alan Öğretmen Sayısı	5	0	0

OKUL FAALİYETLERİNE KATILIM	Kutlama Etkinlikleri			Anma Günleri			Kermesler		
	Görevli Öğretmen Sayısı	Katılan Öğrenci Sayısı	Katılan Veli sayısı	Görevli Öğretmen Sayısı	Katılan Öğrenci Sayısı	Katılan Veli sayısı	Görevli Öğretmen Sayısı	Katılan Öğrenci Sayısı	Katılan Veli sayısı
2020-2021	5	25	3	2	25	1	3	28	1
2021-2022	4	22	2	4	28	1	3	22	4
2022-2023	1	12	0	3	15	2	2	16	0

OKUL KÜLTÜREL FAALİYETLERİNE KATILIM	GEZİLER			SERGİLER			TİYATRO-DİNLETİ		
	Görevli Öğretmen Sayısı	Katılan Öğrenci Sayısı	Katılan Veli sayısı	Görevli Öğretmen Sayısı	Katılan Öğrenci Sayısı	Katılan Veli sayısı	Görevli Öğretmen Sayısı	Katılan Öğrenci Sayısı	Katılan Veli sayısı
2020-2021	1	29	0	5	28	26	0	0	0
2021-2022	0	0	0	5	30	28	2	25	14
2022-2023	0	0	0	0	0	0	0	0	0

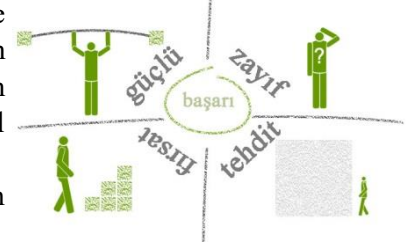
SPOR KULÜBÜ FAALİYETLERİ		2020-2022	2021-2023	2022-2024
Voleybol	Antrenör Sayısı			
	Lisanslı Öğrenci Sayısı			
	Kazanılan Başarılar	1	0	0
	Mezun olduktan sonra spora devam eden öğrenci sayısı			
Okçuluk	Antrenör Sayısı	0	0	4
	Lisanslı Öğrenci Sayısı			
	Kazanılan Başarılar			1
	mezun olduktan sonra spora devam eden öğrenci sayısı			
Zeka Oyunları	Antrenör Sayısı	0	0	2
	Lisanslı Öğrenci Sayısı			
	Kazanılan Başarılar			3
	mezun olduktan sonra spora devam eden öğrenci sayısı			

2.8. Çevre Analizi (PESTLE)

Dışsal Faktörler

Okul müdürü/müdürlüğü kapsam alanı dışında kalan faktörler ise dışsal faktörler (fırsat-tehdit) olarak değerlendirilmiştir. İlçe millî eğitim müdürlüğünden başlamak üzere tüm Bakanlık örgütü, diğer kurum kuruluşlar, veliler, hayırseverler dışsal faktör ayrımında sayılabilecek temel gruplar niteliğindedir.

FT ifadeleri belirlenirken PESTLE analizine ilişkin başlıklardan faydalanılır.



Tablo 20. PESTLE Analiz Tablosu

Politik-Yasal etkenler	Ekonomik etkenler
Kalkınma Planı ve Orta Vadeli Program, Bakanlık, il ve ilçe stratejik planlarının incelenmesi, Yasal yükümlülüklerin belirlenmesi, Oluşturulması gereken kurul ve komisyonlar, Okul/kurum çevresindeki politik durum.	Okul/kurumun bulunduğu çevrenin genel gelir durumu, İş kapasitesi, Okul/kurumun gelirini arttırıcı unsurlar, Okul/kurumun giderlerini arttıran unsurlar, Tasarruf sağlama imkânları, Mal-ürün ve hizmet satın alma imkânları, Kullanılabilir bütçe
Sosyokültürel etkenler	Teknolojik etkenler
Kariyer beklentileri, Ailelerin ve öğrencilerin bilinçlenmeleri, Aile yapısındaki değişimler (geniş aileden çekirdek aileye geçiş, erken yaşta evlenme vs.), Nüfus artışı, Göç, Nüfusun yaş gruplarına göre dağılımı, Hayat beklentilerindeki değişimler (Hızlı para kazanma hırısı, lüks yaşama düşkünlük, kırsal alanda kentsel yaşam), Beslenme alışkanlıkları, Değerler, mesleki etik kuralları vb.	e- Devlet uygulamaları, Dijital Platformlar üzerinden uzaktan eğitim imkânları, Okul/kurumun sahip olmadığı teknolojik araçlar Personelin ve öğrencilerin teknoloji kullanım kapasiteleri, Personelin ve öğrencilerin sahip olduğu teknolojik araçlar, Teknoloji alanındaki gelişmeler Teknolojinin eğitimde kullanımı
Çevresel Etkenler	
Bitki örtüsü, Doğal kaynakların korunması için yapılan çalışmalar, Çevrede yoğunluk gösteren hastalıklar, Doğal afetler (deprem kuşağında bulunma, Covid 19, kene vakaları vb.) *Örnek olarak verilmiştir. Değerlendirme okul/kurum özelinde yapılacaktır.	

2.9. GZFT Analizi

GZFT (Güçlü, Zayıf, Fırsat, Tehdit) Analizi

Okulumuzun temel istatistiklerinde verilen okul künyesi, çalışan bilgileri, bina bilgileri, teknolojik kaynak bilgileri ve gelir gider bilgileri ile paydaş anketleri sonucunda ortaya çıkan sorun ve gelişime açık alanlar iç ve dış faktör olarak değerlendirilerek GZFT tablosunda belirtilmiştir. Dolayısıyla olguyu belirten istatistikler ile algıyı ölçen anketlerden çıkan sonuçlar tek bir analizde birleştirilmiştir.

Kurumun güçlü ve zayıf yönleri donanım, malzeme, çalışan, iş yapma becerisi, kurumsal iletişim gibi çok çeşitli alanlarda kendisinden kaynaklı olan güçlülükleri ve zayıflıkları ifade etmektedir ve ayrımda temel olarak okul müdürü/müdürlüğü kapsamında bakılarak iç faktör ve dış faktör ayrımı yapılmıştır.

İçsel Faktörler

Okul müdürü/müdürlüğü çatısı altında değerlendirilen algı ve olgular içsel (güçlü-zayıf) faktörleri belirtmektedir.

Beşeri, Mali ve Teknolojik kaynaklar ile Kurumsal Yapı ve Kurum Kültürü alanlarının içsel faktör değerlendirmesinde kullanılması beklenmektedir.

Bu 5 alanın GZ ifadelerinde düşünülmesi gerekir.

Güçlü Yönler

	KRİTER	DEĞERLENDİRME
1	Kursiyerler	Halk Eğitimi kurslarının her yaşa ve her kesime yönelik olması
2	Erişim alanı	Kursların iş birliği ile her yerde yapılabilmesi
3	Ücretsiz katılım	Ücretsiz hizmetlerimizin çok fazla olması
4	Tanıtm	Yıl sonu sergisi. Kursiyerlerin eğitim süresi boyunca ürettiği ürünleri sergileyip, satarak maddi gelir elde etme şansına sahip olması
5	Kadro	Yönetici sayımızın yeter sayıda ve yenilikçi, girişken ve yeni projelere açık, başarılı ve üretken bir kadroya sahip olması
6	Erişim	Kurumun merkezi yönetime (Kaymakamlık ve İlçe Milli Eğitim vb.) yakın olması. Remi kurumlarla iyi ilişkiler ve işbirliği içerisinde olması
7	Yönetim süreci	Uygulama esaslarına dayanan öğretim yöntemine sahip olması
8	Denetim	HEM faaliyetlerinin planlı olması ve planlanan işlerin takip edilmesi
9	Çalışanlar	Çalışanlarımız arasındaki iletişimin kalitesi.
10	Potansiyel	Açık Öğretim Kurumları işle ve işlemlerinin merkezimizde yürütülmesi nedeniyle çok sayıda insanın kuruma gelmesi ve tanınması ve bilgilenmesi

Zayıf Yönler

1	Fiziki yapı	Binamızın fiziki yapıdaki bazı eksiklikler.
2	Personel	Kadro lu öğretmen ve usta öğreticilerimizin olmayışı ve başvuran usta öğreticilerin eğitim düzeyinin düşük olması.
3	Kursiyer	Bazı kurslarda öğretici sıkıntısı
4	Yardımcı personel	Yardımcı, teknik ve genel idare hizmetler sınıfındaki personel sayısının yetersizliği.
5	Temrinlik	Mahalle ve köy kurslarında araç ve gereçlerin yetersizliği
6	Ulaşım/araç	Köy ve kasabalarda açılan kursların denetimi ve alan araştırmalarını yapmak için gerekli bir aracımızın olmayışı.
7	Modül	Modül programlarının sürelerinin uzun olması
8	Oyun odası	Kurumumuzdan hizmet alan hedef kitlenin çocuklarını bırakabilecekleri bir kreşimizin olmayışı.
9	Doküman	e-devletten alınan belgelerin bazı resmi kurumlarda geçersizliği

2.9.2. Fırsatlar ve Tehditler

Fırsatlar

Kriter	DEĞERLENDİRME
Politik	Ülkemizin AB'ye üyelik süreci.
Ekonomik	Tüketim ve demirbaş mal alımlarına yönelik yeterli ödeneklerin bakanlığımız tarafından zamanında sağlanması kurumsal açıdan en güçlü yanlarımızdan birisidir. Okul Aile Birliği hesabına yıl bazında yatırılan paraların belirli ortalama tutarlarda olması.
Sosyolojik/Çevre	<ul style="list-style-type: none">• Genç bir nüfusa sahip olunması• Kıyafet zorunluluğunun olmaması• Köylerde kurs açabilmemiz• Açık öğretim kurumları iş ve işlemlerini üstlenmemiz açısından daha çok genç nüfusa ulaşabilmemiz.• Kurum personelimizin halkla iyi ilişkiler kurabilmesi.
Teknolojik	Kurumsal donanımımızın oldukça yeterli olması
Mevzuat-Yasal	Modüler sistemdeki sertifikaların mesleki ve sosyal yaşamda geçerliliği,
Ekolojik	Tarımsal bir alanda bulunmamız sebebiyle tarım, ziraat ve hayvancılık alanlarında kurs taleplerinin olması.
İşbirliği	Halk Eğitimi Merkezlerinin çok çeşitli resmi ve sivil kurumlarla işbirliği yapabilmesi, kurslar dışında seminer ve konferanslarla halka ulaşabilmesi ve bunu protokollerle güçlendirmesi

Tehditler

Kriter	DEĞERLENDİRME
Politik	<ul style="list-style-type: none">İşsizlik sorunu
Ekonomik	<ul style="list-style-type: none">Yetişkinlere yönelik mesleki etim kurslarında temrinlik malzemelerin çoğu zaman karşılanmaması.Kursiyerlerin zaman ve sabır isteyen kurslara ilgisizliğiKişisel gelişim, akademik ve kültürel kurslara talebin az olması.
Sosyolojik	<ul style="list-style-type: none">Yetişkinlere yönelik mesleki etim kurslarında temrinlik malzemelerin çoğu zaman karşılanmaması
Teknolojik	<ul style="list-style-type: none">Kursiyerlerin zaman ve sabır isteyen kurslara ilgisizliğiKişisel gelişim, akademik ve kültürel kurslara talebin az olması.
Mevzuat-yasal	<ul style="list-style-type: none">Sanayinin yokluğuMüteşebbis azlığı ve istihdama yönelik yatırımların olmaması.
Ekolojik	<ul style="list-style-type: none">Bazı kursların açılabilmesi için eğitici kriterlerinin zorlayıcı olması.Tarımsal bir yöre olmasından dolayı kurslarda zaman zaman devamsızlık problemlerinin yaşanması.

2.10. Tespit ve İhtiyaçların Belirlenmesi

Gelişim ve sorun alanları analizi ile GZFT analizi sonucunda ortaya çıkan sonuçların planın geleceğe yönelim bölümü ile ilişkilendirilmesi ve buradan hareketle hedef, gösterge ve eylemlerin belirlenmesi sağlanmaktadır.

Gelişim ve sorun alanları ayrımında eğitim ve öğretim faaliyetlerine ilişkin üç temel tema olan Eğitime Erişim, Eğitimde Kalite ve kurumsal Kapasite kullanılmıştır. Eğitime erişim, öğrencinin eğitim faaliyetine erişmesi ve tamamlamasına ilişkin süreçleri; Eğitimde kalite, öğrencinin akademik başarısı, sosyal ve bilişsel gelişimi ve istihdamı da dâhil olmak üzere eğitim ve öğretim sürecinin hayata hazırlama evresini; Kurumsal kapasite ise kurumsal yapı, kurum kültürü, donanım, bina gibi eğitim ve öğretim sürecine destek mahiyetinde olan kapasiteyi belirtmektedir.

FIRSATLAR

- Tarım ve Hayvancılık toplumu olan İlçemizde yetişkin eğitimi ihtiyacının çok olması
- Kırsal kesimde kurs açılması için yeterli ve genç nüfus bulunması
- Köy sayısının az, yerleşimlerin düz, ulaşımı kolay, nispeten yakın oluşu alan taraması faaliyetlerini veya kurs açma ve denetimlerini kolaylaştırmaktadır.
- Az sayıdaki personelin tecrübeli ve çalışmaya istekli oluşu
- Seyrek ve az nüfuslu bir yerleşimde olunması insanların birbirlerini çoğunlukla tanıdığı ve sıcak ilişkilerin olduğu bir ortam sunmaktadır.

TEHDİTLER

1. Kurslara katılmadan belge alınmak istenmesi veya alınabileceği şekilde vatandaştaki beklenti
2. Yetişkin eğitiminden kaynaklı öğrenmede isteksizlik
3. Kırsal bir yaşam olması dolayısıyla vatandaşların tarla, bağ bahçe işlerinden dolayı kurslara gelmeye öncelik göstermemesi
4. İlçe Merkezinde kadrolu öğretmen veya usta öğretici olarak faydalanılacak eğitim düzeyi yüksek kişilerin ikamet etmeyi tercih etmemelerinden kaynaklı eğitici bulma sorunu
5. Çevrenin öğrenmeye karşı olumsuz bakış açısı (beyim veya kaynanam izin vermiyor mazereti)

SORULAR:

1. Kurumunuzun **personel sayısı** (idareci, öğretmen, usta öğretici, memur, yardımcı hizmetler) hakkında bilgi veriniz.
İdareci : 2 (müdür, müdür yardımcısı)
Öğretmen : 1 (kadrolu), 3 (başka Kurumda görevlendirme çalışan)
Usta Öğretici : 0 (Kadrolu), 14 (ücret karşılığı)
Memur : 0
Yardımcı Hizmetler : 1 (sürekli geçici işçi)
2. 2023 yılı içerisinde açılan kurs sayısı nedir?
Açılan Mesleki Eğitim Kurs Sayısı : 23
Açılan Genel Eğitim Kurs Sayısı : 33
3. 2023 yılının ilk 8 ayında yetişkinlere yönelik kaç öğrenciye(kursiyere) hizmet sağladınız?
978 kursiyer
4. Nitelik(bilgi-beceri kapasitesi, öğrenim durumu bakımından) yönünden kurumunuzun personel yeterlilik durumu nedir?
Mevcut personelin nitelik durumu yeterlidir.
5. Nicelik(sayı bakımından) yönünden kurumunuzun personel sayısı yeterli midir?
Nicelik Bakımından Personel eksikliği vardır.

Yetişkinlere yönelik açılan kurs programlarına yönelik;

6. Kursiyer katılım durumu için sayı yeterliliği sağlanabiliyor mu?
Sayı yeterliliği sağlamakta genelde zorluk yaşanmaktadır. Kurumumuz bu konuda alan taraması ve başvuru kayıtlarının sistemli şekilde biriktirilmesi, sayı eksikliği durumunda daha önceden başvuru formu bırakan aday kursiyerlere telefonla ulaşma hizmeti de sunmaktadır.
7. Kursiyer katılımının üst düzeyde olması durumunda, kurum talebi karşılayabiliyor mu?
Çok nadiren (yılda bir kez en fazla) karşılanamadığında İlçemizde büyük salonu olan Okullarla (Mehmet Ekmekçi AL, Zeliha Ekmekçi AİHL, Hakkı Atamulu MTAL, Şehit Selçuk Karabakla Ortaokulu gibi) işbirliği yapılmaktadır.
8. Kursiyerler katılım sağladıkları kurslara yönelik yeterli düzeyde bilgi ve farkındalığa sahip mi?
Giyim-Dikiş, el sanatları, kadın kuaförlüğü, aşçılık gibi kurslarımızı tamamlayanlara iş olanakları hakkında bilgilendirme yapılmakta, bazıları İlçemizde bizden eğitim aldığı alanda işletmeler kurmuş bazıları da ustalık/usta öğreticilik belgesi alarak çalışmakta veya Halk Eğitimi kurslarında eğitici olarak görev yapmaktadır.

9. Eğitimler sunulurken karşılaşılan problemler nelerdir?

- Devamsızlık öncelikli problemdir. Kursiyerlerin tamamına yakını iş hayatında oldukları için kurslara gelmekte zorlanmakta veya isteksiz davranmaktadırlar.
- Belge ihtiyacı olmadığına kursa katılım veya kurslarda öğrenmeye açıklık konusunda sorun yaşanmaktadır.
- Derinkuyu'da tarımsal iş mevsiminin uzun olması
- Yabancı uyruklu kişilerin(İlçemizde Suriyeli yoğun) sürekli yer değiştirmesi ve kendilerine ücret ödenmeyecekse kursa gelmemeleri
- Kurs vermek üzere İlçemizde usta öğretici bulma konusunda zorluk olması (İlçe Merkezine nispeten uzaklık)

10. Yetişkinlerin genel eğitim alanında (mesleki eğitim kursları hariç) en fazla talep ettiği kurslar nelerdir?

- a. Bilgisayar
- b. İngilizce
- c. Müzik
- d. İlk Yardım
- e. Okuma Yazma

11. 2024-2027 döneminde yetişkinlere yönelik hangi kursların açılmasının kuruma ve topluma fayda sağlayacağını düşünüyorsunuz? (Mesleki kurslar hariç) (Kurs öncelikleriniz nelerdir? – Lütfen maddeler halinde yazınız.)

- a. Okuma Yazma
- b. Tarımsal Kuraklık Kurs Programı (Küresel İklim değişikliği)
- c. İngilizce
- d. Müzik
- e. İlk Yardım

12. Kurum olarak ulusal ya da uluslararası ölçekte katılım sağladığınız etkinlikler nelerdir?
Ulusal Ölçekte: Sıfır Atık Projesi, Okulum Temiz Sertifikasyonu

3. GELECEĞE BAKIŞ

Okul Müdürlüğümüzün Misyon, vizyon, temel ilke ve değerlerinin oluşturulması kapsamında öğretmenlerimiz, öğrencilerimiz, velilerimiz, çalışanlarımız ve diğer paydaşlarımızdan alınan görüşler sonucunda stratejik plan hazırlama ekibi tarafından oluşturulan Misyon, Vizyon, Temel Değerler; Okulumuz üst kuruluna sunulmuş ve üst kurul tarafından onaylanmıştır.

3.1. MİSYONUMUZ

Türk Milli Eğitiminin Temel İlkeleri doğrultusunda, yaygın eğitimin önemini özümsemiş, örgün eğitim sistemi içinde bulunan öğrencilere ve örgün eğitim sistemi dışına çıkmış vatandaşlarımıza yaşı ne olursa olsun ihtiyaç duydukları alanlarda eğitim vermek, piyasa şartlarına uyum sağlayabilecek bilgi ve tecrübeyi aktarmak, gelişmiş ülkelerin çalışma ve eğitim seviyesine ulaşmalarını sağlamak için var olan bir yaygın eğitim kurumuyuz.

3.2. VİZYONUMUZ

Eğitim, öğretim ve araştırma kalitesi ile Türkiye ve dünyada tercih edilen; Takım çalışmasını teşvik eden, katılımcı ve paylaşımcı bir yönetime sahip, geleneksel sanatlarımızın özünü koruyarak çağdaş, kalıcı ve özgün eserler ortaya koyan evrensel ve geleneksel değerlere saygılı, toplam kalite yönetimi ilkelerini benimsemiş, sürekli gelişen, eğitim ihtiyaçlarını önceden tahmin edebilen, Türkiye ve dünyanın neresine giderse gitsin aldığı eğitimi uygulamaya koyabilen insanların yetiştirildiği gelişmiş ülke standartlarında eğitim veren, teknolojiyi takip eden ve kullanan, tercih edilen; **“İstiklalden istikbale, Türkiye Yüzyılı’nı inşa edecek mutlu bireyler yetiştirmek”** üzere bir MERKEZ olmaktır.

3.3. Temel Değerler

- 1) Eğitim öğretim ve uygulama hizmetlerinde genellik ve eşitlik ilkesinin uygulandığını,
- 2) Kurumsal iletişimde insana saygının esas alındığını,
- 3) Herkes için, her zaman, her yerde ve her koşulda eğitim verildiğini,
- 4) Ekip çalışmasına önem verildiğini,
- 5) Bilimsel ve teknolojik gelişmelerin sürekli takip edildiğini,
- 6) Dayanışma ve iş birliğine önem verildiğini benimsetmektir,
- 7) Genelde hedefimizin halkı her alanda eğitmek olduğunu unutmamak
- 8) İletişim ortamlarını kullanarak halkın zihninde sürekli canlı kalmak



- 9) Kltrel ve geleneksel deęerlerimizi kurslar sayesinde koruma altına almak ve yařatmak
- 10) İledeki dięer kurumlarla iletiřimi srekli kılmak

4. AMAÇ, HEDEF VE PERFORMANS GÖSTERGESİ İLE STRATEJİLERİN BELİRLENMESİ

TEMA 1: EĞİTİME VE ÖĞRETİME ERİŞİM VE KATILIM

AMAÇ1: Toplumun bilgi, beceri ve yetkinliklerini geliştirmek amacıyla bireysel ve toplumsal bir yaklaşımla hayat boyu öğrenme imkânları sağlanacaktır.

Hedef 1.1: Bireylerin iş ve yaşam kalitelerini yükseltmek, toplumun ihtiyaç duyduğu eğitimleri sunmak amacıyla hayat boyu öğrenme katılım imkanları arttırılacaktır.

TEMA 2: EĞİTİM ÖĞRETİMDE KALİTE

AMAÇ 2: Bireyin bilgi, beceri ve yetkinliklerini geliştirmek amacıyla bireysel, toplumsal ve istihdam odaklı yeni bir yaklaşımla hayat boyu öğrenme imkânları sunmak.

Hedef 2.1: Farklı yeteneklere, özelliklere, ihtiyaçlara ve birikimlere sahip tüm bireylerin yaygın eğitimden aktif olarak yararlanabilmeleri amacıyla eğitimde kapsayıcılık sağlanacaktır.

Hedef 2.2: Hayat boyu öğrenme faaliyetleri ile bireylerde kişisel, çevresel ve mesleki anlamda farkındalık ve eğitimlere katılım arttırılacaktır.

TEMA 3 : KURUMSAL KAPASİTE

AMAÇ 3: Eğitim ve öğretim faaliyetlerinin daha nitelikli olarak verilebilmesi için okulumuzun kurumsal kapasitesi güçlendirilecektir

Hedef 3.1: Eğitim kalitesinin artırılmasına yönelik çalışanların mesleki gelişimleri desteklenecektir.

Hedef 3.2: Eğitim kalitesinin artırılmasına yönelik okulun fiziki Eğitim Merkezinin kapasitesi arttırılacaktır.

TEMA I: EĞİTİM VE ÖĞRETİME ERİŞİM

Tüm bireylere; ilgi, istek ve yeteneklerine göre, ekonomik, toplumsal ve kültürel gelişmelerini sağlayıcı nitelikte eğitim alma imkânı sağlamak. Hayat boyu öğrenim stratejisi kapsamında bireylerin değişen ve gelişen toplum yapısı içinde sosyal, kültürel ve mesleki eğitim taleplerini karşılamak.

Stratejik Amaç 1:

İstihdama Destek Sağlayıcı Eğitim Programları uygulamak. Halk Eğitimi Merkezinde açılan kursların ve kurslara katılımın sayısını artırmak.

Stratejik Hedef 1.1

Plan dönemi sonuna kadar dezavantajlı gruplar başta olmak üzere, Hayat boyu öğrenme kapsamında, eğitim ve öğretime katılım ve tamamlama oranlarını artırmak. Toplumun ihtiyaçları göz önünde bulundurularak kurs planlamaları yapılacak. Okuma-Yazma bilmeyenlere yönelik yoğunlaştırılmış kurs programları planlanarak ilçe genelinde okuma-yazma bilenlerin oranını artırmak.

Performans Göstergeleri

2022 sonu TÜİK verilerine göre Derinkuyu nüfusu 20.676 dır. Nüfusun 1193 kişisi 0-4 yaş olarak kabul edilmektedir. Örgün eğitime devam eden toplam öğrenci sayısı 4.434'tür. Bu veriler doğrultusunda Yaygın Eğitim kapsamına dahil edilebilecek kişi sayısı 15.049 olarak görülmektedir. Yaygın Eğitime devam eden kursiyer sayısı 2023 yılında 1.349'dur. 2023 yılı Hayat Boyu Öğrenmeye katılım oranı %8,96 olarak görülmektedir.

No	PERFORMANS GÖSTERGESİ	Mevcut			Hedef
		2021	2022	2023	2028
PG.1.1.a	Hayat boyu öğrenme kapsamındaki kursları tamamlama oranı (%)	%62	%66	%94	%97
PG.1.1.b	Hayat boyu öğrenmeye katılım/talep oranı	%3,4	%13,9	%8,95	%10

Eylemler

No	Eylem İfadesi	Eylem Sorumlusu	Eylem Tarihi / Dönem
1.1.1.	Köy ve Mahalle Muhtarları ile görüşülerek ya da toplantılara katılarak güncel kurs çalışmaları hakkında bilgi verilecek. Halkın ihtiyacına yönelik açılacak kurslardan/eğitimlerden bahsedilecek. Kurs faaliyetlerinin kırsal kesime doğru yayılmasını sağlamak. Afiş, broşür vb. reklam ürünlerinin hazırlanması, basımı ve dağıtılması.	Okul Stratejik Plan Ekibi	Eylül ve Haziran seminer çalışmaları dönemi
1.1.2	Daha fazla kişiye ulaşmak için basın ve yayın organlarını, sosyal medyayı ve kitle iletişim araçlarını kullanmak.	Web yayın ekinden sorumlu personel/öğretmen.	Tüm eğitim sezonu.

No	Eylem İfadesi	Eylem Sorumlusu	Eylem Tarihi / Dönem
1.1.3	Kursiyerlere kurslarla ilgili bilgi mesajları atmak.	İlgili müdür yardımcısı	Belirlenen uygun zaman.
1.1.4	Önümüzdeki dönemde açılacak bazı kursların afişlerini hazırlayarak belirlenen yerler asmak.	Stratejik plan ekibi	Temmuz-Ağustos ayları ve Eylül-Haziran Seminer dönemi.
1.1.5	Açık öğretim okullarında öğrenim gören öğrencilerin kayıtlarının dondurulmasına neden olan faktörler tespit edilecek ve gerekli tedbirler alınacaktır.	Stratejik plan ekibi	
1.1.6	Derinkuyu ilçe merkezinden ve köylerden elde edilen istatistikler doğrultusunda, okul müdürleri, öğretmenler ve muhtarlar aracılığıyla okuma-yazma bilmeyenlere ulaşarak yoğunlaştırılmış kurs programına katılmalarına ya da seviye tespit sınavına katılmalarını sağlamak.	Stratejik plan ekibi	Nisan 2023, Haziran 2023 seminer dönemi, Eylül 2023 seminer dönemi.

TEMA II: EĞİTİM VE ÖĞRETİMDE KALİTENİN ARTIRILMASI

Bütün bireylere ulusal ve uluslararası ölçütlerde bilgi, beceri, tutum ve davranışın kazandırılması ile girişimci, yenilikçi, yaratıcı, dil becerileri yüksek, iletişime ve öğrenmeye açık, öz güven ve sorumluluk sahibi sağlıklı ve mutlu bireylerin yetişmesine imkân sağlamak.

Stratejik Amaç 2:

Kurum fiziki yapısında iyileştirmeler ve geliştirmeler yapmak. Eğitim Alanındaki Teknolojik değişimleri izlemek ve kuruma kazandırmak.

Açık Öğretim Kurumlarında Okuyan Öğrencilerin, Aktif Öğrenci sayısını ve başarı seviyelerini artırmak için gerekli rehberlik çalışmaları yapmak.

Meslek edindirmeye yönelik kurs faaliyetlerini artırmak.

Stratejik Hedef 2.1.

Hayat boyu öğrenme yaklaşımı çerçevesinde, bireylerin bilgi ve yeteneklerini geliştirmek ve iş gücü piyasasının talep ettiği beceriler ile uyumlu bireyler yetiştirerek istihdam edilebilirliği artırmak...

Şu an Merkezimizde eğitim sezonunun başından itibaren 2 tanesi iş birliği kapsamında olmak üzere 275 Kadın ve 95 Erkek kursiyerin kaydının yapıldığı 26 adet kurs açılmıştır. El Sanatları Alanında 2 adet kur İlçemizde bulunan Engelli Bakım Merkezi ile iş birliği ile açılmış olup 2023'ün sonunda bu sayı 5'e çıkarılması planlanmaktadır. Unutulmaya Yüz Tutmuş Geleneksel Sanatları canlandırmaya ve yaşatmaya yönelik kurs programları düzenlemek ve halkın katılımını teşvik etmek amaçlarımız arasındadır.

Performans Göstergeleri

No	PERFORMANS GÖSTERGESİ	Mevcut	HEDEF				
		2023	2024	2025	2026	2027	2028
PG.2.1.1	Sertifika Almaya Hak Kazanan Toplam Kursiyer Sayısı	769	800	850	865	880	900
PG.2.1.2	İş-Kur Kursları Sayısı	0	0	0	0	0	0
PG.2.1.3	Açık Öğretim Okulları Aktif Öğrenci Sayısı	312	320	325	330	335	340
PG.2.1.4	Geleneksel El Sanatları Alanında Kurslar Açılması	0	1	1	1	1	1

Eylemler

No	Eylem İfadesi	Eylem Sorumlusu	Eylem Tarihi
2.1.1.	Bazı Kurs programlarında devamsızlık durumları eğitimler tarafından takip edilerek kurs sonunda sertifika almaya hak kazanan kişi sayısının artırılmasına çalışılacak. Bireylerin istihdam edilebilirliklerini artırmaya yönelik sektör ve ilgili taraflarla iş birliğinde ve hayat boyu öğrenme kapsamında mesleki kursların çeşitliliği ve katılımcı sayısı artırılacaktır. Hayat boyu öğrenme kapsamında sosyal ve kültürel kurslara erişim imkânları ile bu kurslara katılım oranları artırılacaktır. Hayat boyu öğrenme kapsamında sosyal ve kültürel kurslara erişim imkânları ile bu kurslara katılım oranları artırılacaktır	Stratejik plan ekibi	Tüm eğitim sezonu
2.1.2	Özel Güneş Engelli Bakım Merkezi ile görüşmeler yapılarak İlçe Milli Eğitim Müdürlüğü ile protokol yapılması sağlanacak her yıl protokolün güncellenerek yenilenmesi ile iş birliği bazında kurslar açılacak.	Özel Güneş Engelli Bakım Merkezi Kurum Müdürü ve İlçe Milli Eğitim Müdürü	Her yılın Ocak ayında
2.1.3	Açık öğretim okullarında öğrenim gören öğrencilerin kayıtlarının dondurulmasına neden olan faktörler tespit edilecek ve gerekli tedbirler alınacaktır. Örgün Eğitimden yararlanamamış veya yarıda bırakmak zorunda kalmış bireylerin uzaktan veya yüz yüze eğitim imkânlarıyla öğrenimlerini tamamlamalarını sağlayacak fırsatlar oluşturulacaktır.	Stratejik plan ekibi	Eylül, Ocak ve Mart ayları kayıt dönemleri

No	Eylem İfadesi	Eylem Sorumlusu	Eylem Tarihi
2.1.4	Geleneksel sanatlarımızın yaşatılması için seminer dönemlerindeki alan taraması çalışmalarında tanıtımlar yapılarak kursiyer toplama yöntemine gidilecek ve kurum web sitesi sosyal medya üzerinden tanıtımlar yapılacaktır.	Stratejik plan ekibi	Seminer dönemi alan tarama haftası. Her yılın Eylül ayı

Performans Göstergeleri

No	PERFORMANS GÖSTERGESİ	Mevcut	HEDEF				
		2023	2024	2025	2026	2027	2028
2.2.1	Endüstriyel Dikiş ve Nakış Makinesi	8	9	10	-	-	-
2.2.2	Atölye Tipi Overlok Makinesi	3	-	-	-	-	-
2.2.3	Kazanlı Ütü	2	3	-	-	-	-
2.2.4	Ahşap Yakma Makinesi	1	2	3	-	-	-

TEMA III: KURUMSAL KAPASİTE

Eğitime erişimi arttıracak ve eğitimde kaliteyi sağlayacak kurumsal yapımızı ve kapasitemizi geliştirmek için; mevcut beşerî, fiziki, mali alt yapı ve yönetim organizasyon yapısını iyileştirmek ve bilgi teknolojilerinin etkin kullanımını sağlamak. Eğitim ve öğretim faaliyetlerinin daha nitelikli olarak verilebilmesi için okulumuzun kurumsal kapasitesi güçlendirilecektir. Beşerî, fiziki, mali ve teknolojik yapı ile yönetim ve organizasyon yapısını iyileştirerek eğitime erişimi ve eğitimde kaliteyi artıracak etkin ve verimli işleyen bir kurumsal yapıyı tesis etmek. 2023 Vizyon Raporunda da belirtilen bir durum olan; atölyelerin kullanım alanların genişletilmesi için ilçe Strateji Üst Planlama Kurulu ile görüşmeler yapılacak.

El Sanatları Alan Öğretmeni	<ul style="list-style-type: none"> Sosyal Hizmetler CAD 1 Sertifikasyonu Alanında Ön Lisans İngilizce Eğitimi El Sanatları Alanında Çeşitli Kurslar İşaret Dili Bilgisayar Operatörlüğü
Giyim Üretim Teknolojisi Öğretmeni	<ul style="list-style-type: none"> 0-72 Yaş Çocuk Gelişimi Kursu Eğiticiliği Çocuk Gelişimi ve Eğitimi Ön lisans Programı

Stratejik Amaç 3:

Stratejik Plan döneminde; mevcut insan kaynaklarını ve yönetimini nitelik olarak geliştirmek. Personelin, yeterliklerinin ve performansının geliştirilmesini destekleyen, çoğulcu, katılımcı, şeffaf ve hesap verilebilir, yönetim ve organizasyon yapısını plan dönemi plan dönemi sonuna kadar etkin ve verimli hale getirmek. Bilgisayar sınıfı internet altyapısının iyileştirilmesi, bütün bilgisayarların sağlıklı bir şekilde internet bağlantılarının yapılması ve bilgisayar sınıfın bilişim kurslarında etkin bir biçimde kullanılmasını

sağlamak. Beden Eğitimi ve Müzik branşlarında öğretmen normunun verilmesi için başvuru ve yazışmalarda bulunulacak. Branş ve atölye öğretmenlerimizin Yayınlan Hizmet İçi Eğitim Faaliyetlerine dahilinde katılabilmeleri imkanlar dahilinde teşvik edilecek ve desteklenecek.

Stratejik Hedef 3.1. Giyim Üretim Teknolojisi ve El Sanatları Atölyelerindeki makine ve teçhizatlarının onarımlarının yapılması, eksik ve ihtiyaca yönelik donanımların temin edilmesi.

Performans Göstergeleri

No	PERFORMANS GÖSTERGESİ	Mevcut	HEDEF				
		2023	2024	2025	2026	2027	2028
3.1.1.	Endüstriyel Dikiş ve Nakış Makinesi	8	9	10	-	-	-
3.1.2.	Atölye Tipi Overlok Makinesi	3	-	-	-	-	-
3.1.3.	Kazanlı Ütü	2	3	-	-	-	-
3.1.4.	Ahşap Yakma Makinesi	1	2	3	-	-	-
3.1.5.	Bilgisayar Sınıfı, Bilgisayarlar	10+1	11+1	12+1	-	-	-
3.1.6.	Akademik Gelişim/Hizmet İçi Eğitim Faaliyetlerine Katılım, Kurs Sayısı/Personel	1,6	2,0	2,5	2,5	2,8	3,0

Eylemler

No	Eylem İfadesi	Eylem Sorumlusu	Eylem Tarihi
3.1.1.	Atölye ve donanım ödeneği talep edilerek doğrudan temin yöntemiyle alım yapılacaktır.	Strateji Planı Üst Ekibi Okul idaresi	Temmuz-Ağustos ayları
3.1.2.	Atölye ve donanım ödeneği talep edilerek doğrudan temin yöntemiyle alım yapılacaktır.	Strateji Planı Üst Ekibi Okul idaresi	Temmuz-Ağustos ayları
3.1.3.	Atölye ve donanım ödeneği talep edilerek doğrudan temin yöntemiyle alım yapılacaktır.	Strateji Planı Üst Ekibi Okul idaresi	Temmuz-Ağustos ayları

3.1.4.	Atölye ve donanım ödeneđi talep edilerek doğrudan temin yöntemiyle alım yapılacak.	Strateji Planı Üst Ekibi Okul İdaresi	Temmuz-Ağustos ayları
3.1.5.	Bilgisayar sınıfının internet ve diđer donanım altyapısının iyileştirilmesi, yazıcı ve projeksiyon cihazı gibi çevre donanımlarının kurulması.	Okul İdaresi, yardımcı hizmetler	Temmuz-Ağustos ayları
3.1.6.	Personelin hizmet içi Eğitim Faaliyetlerine Katılımlarının sağlanması.	Strateji Plan Ekibi	Tüm Eğitim Sezonu
3.1.7.	Ek bina dış duvarının dökülen sıvalarının tamir edilmesi	Okul İdaresi	Temmuz-Ağustos

5. Maliyetlendirme

Maliyetlendirmenin amacı; geliştirilen politikaların ve bunların yansıtıldığı amaç ve hedeflerin gerektirdiği maliyetlerin ortaya konulması suretiyle politika tercihlerinin ve karar alma sürecinin rasyonelleştirilmesine katkıda bulunmak, stratejik plan ile bütçe arasındaki bağlantıyı güçlendirmek ve harcamaların önceliklendirilmesi sürecine yardımcı olmaktır. Derinkuyu Halk Eğitimi Merkezi Müdürlüğü Stratejik Planında, amaçların gerçekleştirilmesine yönelik düzenlenen hedef harcamalarının belirlendiği maliyet tablosu oluşturulmuştur. Maliyetler belirlenirken hedeflere ulaştıracak faaliyetlerin gerçekleşme dönemi dikkate alınmıştır. Faaliyet maliyetlerinin, plan dönemi boyunca yıllık artışları tahmini olarak hesaplanmıştır. Maliyet tablosunda öngörülen maliyetler ile tahmin edilen kaynakların örtüşmesine dikkat edilmiştir. Tahmini maliyetlerin belirlenen kaynak miktarını aşması durumunda düşük maliyetli faaliyetlerin seçilmesi, amaç ve hedeflerin zamanının değiştirilmesi ve farklı kaynakların bulunması gibi yöntemler kullanılarak gerekli güncellemeler yapılacaktır.

2024-2028 Stratejik Planı Faaliyet/Proje Maliyetlendirme Tablosu

STRATEJİ		2024 (TL)	2025 (TL)	2026 (TL)	2027 (TL)	2028 (TL)	TOPLAM
Stratejik Amaç 1	Stratejik Hedef 1.1	1000	1500	1600	1800	2000	7900
	Stratejik Hedef 1.2	200	250	300	350	400	1500
	Stratejik Hedef 1.3	150	150	150	150	150	750
	Stratejik Hedef 1.4	0	0	0	0	0	0
	Stratejik Hedef 1.5	200	200	200	250	250	1100
	Stratejik Hedef 1.6	0	0	0	0	0	0
Stratejik Amaç 2	Stratejik Hedef 2.1	25000	25000	0	0	0	50000
	Stratejik Hedef 2.2 (eğitici giderleri)	0	0	0	0	0	0
	Stratejik Hedef 2.3 (seminer giderleri)	10000	0	0	0	0	10000
	Stratejik Hedef 2.4	3000	3000	0	0	0	6000
Stratejik Amaç 3	Stratejik Hedef 3.1	25000	25000	0	0	0	50000
	Stratejik Hedef 3.2	0	0	0	0	0	0
	Stratejik Hedef 3.3	10000	0	0	0	0	10000

	Stratejik Hedef 3.4	3000	3000	0	0	0	6000
	Stratejik Hedef 3.5	15000	15000	0	0	0	30000
	Stratejik Hedef 3.6	1000	1250	1500	1650	2000	7400
	Stratejik Hedef 3.7	50000	0	0	0	0	50000
	TOPLAM	143550	74350	3750	4200	4800	230650

Kaynak Tablosu	2024	2025	2026	2027	2028	Toplam
Genel Bütçe	143550	74350	3750	4200	4800	230650
Valilikler ve Belediyelerin Katkısı	0	0	0	0	0	0
Diğer (Okul Aile Birlikleri)	1000	1500	1600	1700	1800	7600
TOPLAM	144550	75850	5350	5900	6600	238250

6. İZLEME VE DEĞERLENDİRME

Kurumumuz Stratejik Planı izleme ve değerlendirme çalışmalarında 5 yıllık Stratejik Planın izlenmesi ve 1 yıllık gelişim planının izlenmesi olarak ikili bir ayrıma gidilecektir.

Stratejik planın izlenmesinde 6 aylık dönemlerde izleme yapılacak denetim birimleri, il ve ilçe millî eğitim müdürlüğü ve Bakanlık denetim ve kontrollerine hazır halde tutulacaktır.

Yıllık planın uygulanmasında yürütme ekipleri ve eylem sorumlularıyla aylık ilerleme toplantıları yapılacaktır. Toplantıda bir önceki ayda yapılanlar ve bir sonraki ayda yapılacaklar görüşülüp karara bağlanacaktır.